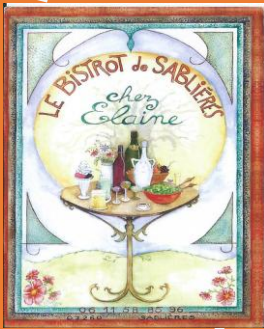




# QUELQUES BONNES ADRESSES ...dans notre village...



Gîte d'étape  
La ferme du Fourgé



L'épicerie Arc en ciel



Le camping de la drobie



Eclats de vie  
Table et chambre d'hôte

## LES PROJETS COMMUNAUX...

### L' ADDUCTION D'EAU POTABLE à SERRECOURTE, MONTSEGUR, LE TRAVERS, LE PLOT...

Le dernier quartier de la commune à desservir....toujours vrai !

Le dossier a été relancé en ce début d'année 2018 pour une sollicitation de l' »aide de l'Etat (DETR). A ce jour, nous n'avons pas reçu de réponse.

Nous avons présenté ce projet à Madame la Sous-Préfète lors de sa visite du 16 mai dernier.

Une information pas encore officielle indiquerait que le Département participerait à ce financement

RH

### LES EOLIENNES...de PRATEAUBERAT...

Voici le premier bulletin d'information que le promoteur vient de nous adresser ...



#### Bulletin d'information

Eté 2018

Une question ?

[contact@projeteoliendepratauberat.fr](mailto:contact@projeteoliendepratauberat.fr)

#### Une étude de faisabilité ?

Une étude de faisabilité pour un projet éolien est en cours sur le massif de Prataubérât. La zone d'étude concerne les communes de Sablières, Montselgues, Laval d'Aurelle, Borne, Loubaresse et Saint-Laurent-les-Bains.

Des études terrains sont en cours pendant une année pour étudier le site localement, sur toutes les thématiques : milieux naturels, paysage, vent, accès...

En ce sens, un mât de mesures sera érigé début juillet sur site.

#### Le mât de mesures

Le mât de mesures permet d'étudier le comportement du vent localement : force, direction, turbulence. Cette analyse permettra, entre autres, de préciser l'implantation des éoliennes et leur gabarit lors de la phase de finalisation du projet, en 2019.

Son second rôle est d'accueillir des enregistreurs en hauteur pour étudier l'activité des chauve-souris localement. Ces données seront analysées par des experts pour répertorier les espèces, évaluer leur activité, et ainsi prévoir une optimisation du fonctionnement du parc pour le respect de ces espèces.

### La co-construction

La conception du projet sera réalisée suivant une démarche participative. Riverains, élus et acteurs locaux participeront conjointement à l'élaboration d'un projet adapté au territoire. En ce sens, plusieurs événements seront planifiés tout au long de la phase d'études. La première étape sera une **permanence publique** où tous les habitants des communes citées seront conviés, et pourront librement échanger avec les élus et les experts de l'équipe projet.

**La date de cette permanence vous sera communiquée par courrier en Septembre**



RH/TK

### LES EOLIENNES de FONTANILLE...

Par le fait d'aucune activité depuis plusieurs années, il a été décidé de dissoudre la Société d'Economie Mixte Locale (SEML) associée à ce projet.

Cette opération vient d'être lancée lors d'une réunion à Sablières le 31 mai où étaient présents :

- les maires ou les représentants des communes de Montselgues, Sainte Marguerite Lafigère, Malarce sur la Thine et Sablières
- le promoteur VALECO en la personne de Monsieur Gilbert GAY avec un juriste et le commissaire aux comptes
- différents autres gestionnaires

Au cours de cette réunion, le promoteur a déclaré que ce projet n'était pas abandonné  
Mais en attente d'un arrangement possible avec un constructeur ....

RH

### L'ADRESSAGE des HABITATIONS de la COMMUNE...

Après avoir reçu différents devis d'entreprises concurrentes, nous avons passé commande à la société SIGNA CONCEPT et les travaux ont commencé les 17 et 18 mai 2018.

Ce travail sur le terrain consiste à :

- identifier les routes ou chemins d'accès du domaine public
- affecter à chaque habitation un numéro basé sur le métrage
- géo-localiser l'accès de l'habitation
- géo-localiser la porte d'accès de l'habitation

Il a nécessité 2 jours de mesure pour couvrir toutes les habitations de la commune

Nous attendons maintenant la liste de noms de routes ou chemins et des numéros pour commander les panneaux

EE/RH

## **TRAVAUX ELECTRIQUES sur la commune...**

1 - Pour ce qui est du projet de remplacement des câbles électriques du Chef-Lieu au Grimaldes, nous n'avons pas eu de nouvelles informations.

2 - Nous venons de recevoir le devis de la solution retenue du projet d'électrification du quartier des Jouannenches (Largeron).

La solution consiste en un transformateur qui sera branché sur la ligne moyenne tension et qui alimentera en 220/380 volts le quartier.

Cette solution permettra l'électrification de ce quartier sans affecter la capacité de fourniture de puissance de l'installation existante pour le quartier du Perrier

RH

## **LA RESTAURATION du PRESBYTERE**

Après avoir installé le réseau d'eau publique sur la presque totalité de la commune, la restauration du presbytère devient le projet de la commune.

Plusieurs réunions d'échange ont eu lieu concernant ce projet et particulièrement pour définir ce qu'il pourrait y être fait.

La réfection de la toiture a été retenue comme étant la première étape.

Plusieurs devis ont été demandés.

Nous avons reçu aujourd'hui le 3eme devis réponses. La commission en charge va prendre une décision très prochainement

RH

## LES TRAVAUX EFFECTUES...

### LA PEINTURE de la CROIX du VILLAGE

Voici quelques temps que ce travail était nécessaire.  
Aujourd'hui nous sommes très satisfaits de voir ce travail fait.  
Il en est de même pour la croix située à proximité du bassin ainsi que celle du cimetière



RH

### LE FAUCHAGE DE LA VOIRIE COMMUNALE...

Le premier fauchage de la voirie communale se termine mais compte tenu du temps, l'herbe pousse si vite qu'il va falloir envisager prochainement un second passage.  
Il en est de même en ce qui concerne le cimetière

RH

### LE NETTOYAGE DE QUELQUES CHEMINS DE RANDONNEE

Plusieurs tronçons de chemins de randonnée ont été nettoyés, rendant ainsi ces chemins praticables  
Il en est de même pour les pistes DFCI

RH

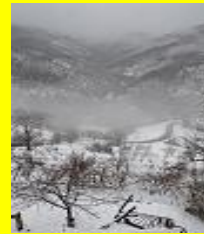
## LES EVENEMENTS CLIMATIQUES ...

### NOTRE VILLAGE SOUS LA NEIGE...

Nous avons vu arriver la neige à plusieurs reprises cet hiver mais lors d'un dernier épisode, plus tardif .... les 28 février et 1er mars il en est tombé entre 35 et 40 cm

Le chasse neige a eu du travail durant quelques jours sur la commune.

Il est malheureusement tombé en panne dans son parcours sur la commune de Domnac.



RH

### BEAUCOUP DE TEMPS VARIABLE et des DEGATS

Si aujourd'hui il fait beau, demain le temps sera différent ... il pleuvra.

Voici la règle que nous subissons depuis plusieurs semaines, rendant ainsi la poussée des végétaux difficile et occasionnant des dégâts tel que glissement de terrain à l'entrée du chemin du Perrier ou effondrement de murs ...



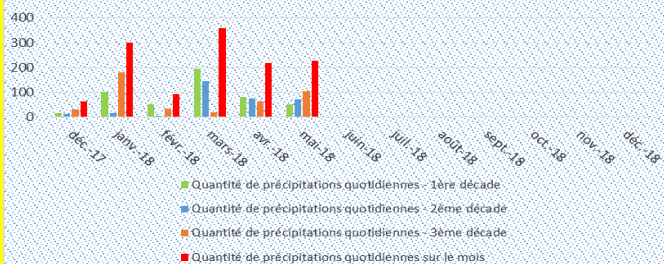
Et les relevés météorologiques éclairent bien cette remarque



## QUELQUES INFORMATIONS METEOROLOGIQUES

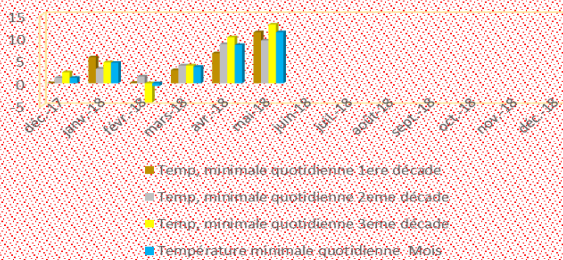
en provenance de la Station Météo de Sablières avec l'aide de Météo France Montélimar

Précipitations en mm - Station de Sablières

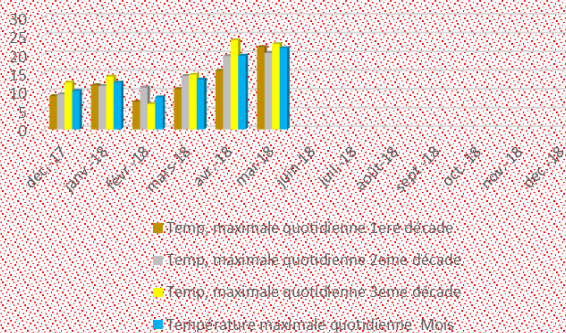


Un printemps bien humide...avec 800 mm d'eau au metre carré

Températures minima en °C - Station de Sablières



Températures maxima en °C - Station de Sablières



...et des variations de températures très importantes



## NOTRE CHAMPIONNE de PETANQUE...

*En 2017... elle a été championne de France avec son club*



Emma TALAGRAND  
notre petite sabliéroise

**Les Joyeux Pétanqueurs Vanséens  
Ils sont CHAMPIONS DE FRANCE !!!  
Le 29 octobre 2017**

*En 2018...* En CADET elle est : Championne d'Ardèche en Doublette,  
Championne d'Ardèche en Triplette  
Vice- championne de Ligue à Grenoble



RH

## QUELQUES NOUVELLES DE NOS ASSOCIATIONS

### L'ACCA



### ASSOCIATION de CHASSE AGREE de SABLIERES

Traditionnellement au printemps l'ACCA organise une rencontre conviviale avec les résidents de la commune. Cette année n'a pas failli à la tradition. La soirée de ce jour, agrémentée d'un bel orage, a donc rassemblé beaucoup de monde et permis de nombreux échanges.



Le dimanche matin l'Assemblée Générale était réunie pour tirer le bilan de la campagne de chasse 2017/2018 et préparer celle de 2018/2019.

Côté bilan, 285 sangliers et 35 chevreuils figurent aux tableaux. Les prélèvements en petit gibiers ont été médiocres. Lors de son rapport d'activité le président a évoqué les nuisances occasionnées aux cultures et notamment sur le secteur de LARGERON. La mise en place de dispositifs de protection n'apporte toujours pas satisfaction. Il souhaite que des battues puissent être organisées aussitôt le signalement de dégâts.

Il a rappelé aussi l'action des chasseurs dans l'ouverture et l'entretien des chemins qui profitent à l'ensemble des amoureux de la nature.

L'ACCA participe par une subvention de 150€ versée à l'APE aux activités culturelles des enfants de l'école. Enfin il a proposé que les chasseurs puissent faire découvrir la chasse aux enfants du village et à leurs parents qui le souhaitent en les accueillant lors d'une de leurs battues. En effet actuellement seuls les enfants de chasseurs ont ce privilège qui les conduit naturellement à être chasseur.

A la suite de cette assemblée le nouveau Conseil d'administration s'est réuni et a procédé à la mise en place de sa nouvelle organisation. Bruno Vincent est élu président, Julien Merle trésorier et Roger Zampa secrétaire



RZ

## LA BOULE SABLIEROISE...

Cette association avec ses 80 licenciés, ce qui est un beau succès pour notre petit village affiche un programme très intéressant avec

- les rendez-vous pétanque de mardi après-midi à partir du mois d'avril
- les rencontres et soirées barbecues

le vendredi 11 mai

le vendredi 8 juin l'invitation du club de Planzolles

le vendredi 6 juillet pour une rencontre en tête à tête

le samedi 14 juillet en nocturne

La rencontre du 11 mai fut une belle rencontre sous un beau soleil et environ 80 personnes qui ont créé une superbe ambiance



Celle du 8 juin avec les amis de Planzolles s'est terminée sous l'orage ! Le Président Jocelyn Gelly et toute son équipe vous souhaite de bien vous amuser et de partager de bons moments.

JG

## SABLIÈRES point COM...

Sablières.com a lancé un programme 2018 basé sur différentes animations telles que :

- La formation à la construction de mur en pierres sèches

Depuis 2016, Sablières Point Com propose des stages pour apprendre à monter ou remonter les murs en pierres sèches, traditionnels de notre région : ces stages se déroulent sur le parcours du Chemin de Traverse, créé en 2014 par un partenariat entre le Syndicat de rivières, la mairie de Sablières, et l'association Sablières Point Com

Cette année à nouveau, une partie du mur du Chemin de Traverse a été remonté par 6 stagiaires, habitants de Sablières et Beaumont et membres de l'association Sablières Point Com, formés par Vincent Bichet.

Quand un mur en pierres sèches est bien monté, il peut durer 250 ans ! On souhaite cette belle longévité, et que beaucoup d'autres pans de mur soient remontés !



AG

- La découverte des plantes sauvages

Le mercredi 9 Avril l'association Sablières point com a réuni 15 personnes au village de Sablières

pour découvrir une vingtaine de plantes sauvages comestibles.

Nelly l'intervenante avait préparé pour les participants une belle salade composée de sa cueillette sauvage qui a complété l'auberge espagnole de midi.

Ravies, les personnes présentes ont demandé une suite à cette belle journée de partage. Elle a été programmée au mercredi 30 mai.



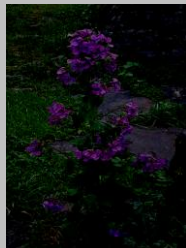
Deux prochaines matinées de découvertes des plantes sauvages sont programmées

Lundi 16 juillet  
Lundi 13 août  
Horaires 9h30-12h  
Tel 0643449917



### -La découverte des fleurs sauvages comestibles

Il existe un grand nombre de fleurs sauvages comestibles qu'il faut apprendre à connaître



### -Plusieurs séances de Qi kong

Le Qi kong est une gymnastique traditionnelle chinoise et une science de la respiration qui est fondée sur la connaissance et la maîtrise du souffle et qui associe mouvements lents, exercices respiratoires et concentration. Un bon nombre de personnes suivent ces séances.

Le prochain cours de Qi kong avec Annick est programmé le 8 septembre prochain 9h30 12h30

Les cours avec Amina reprendront fin septembre Pour tout renseignement ou inscription, contacter

Sandrine au 0612681832

SVL

-D'autres animations festives comme la nuit blanche de ce 30 juin.

Tout le monde était vêtu de blanc pour partager cette superbe soirée et chanter ensemble « vive Sablières »



### LA TETE dans LES ETOILES (Association théâtrale)

La création de la nouvelle pièce suit son cours. L'équipe se compose de 4 acteurs ...3 femmes et un homme .Nous avons réalisé la trame de la pièce et petit à petit nous l'habillons.

Il est encore possible de rejoindre cette association si quelqu'un veut participer à cette aventure Nous nous retrouvons toutes les 3 semaines à la salle des associations à Sablières le samedi de 11h à 17h.

La deuxième activité de notre association porte sur le chant circulaire et se déroule bien Nous sommes selon les fois de 5 à 10 participants.

Je rappelle que cette activité est ouverte à toute personne désirant chanter.

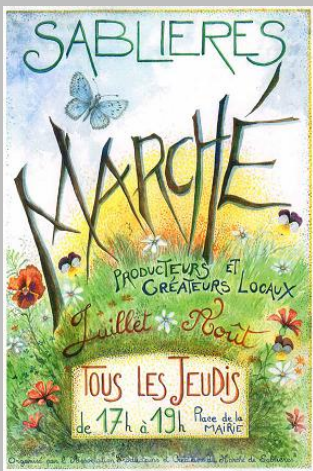
Nous espérons bientôt aller chanter dans la petite chapelle Saint Régis

Nous nous retrouvons environ tous les quinze jours trois semaines, les dates sont indiquées sur le site du village et la séance de chant dure environ 1h30.

PH

### Le MARCHÉ du VILLAGE

Il va ouvrir le 5 juillet



AH

## Quelques autres informations...

### L'EMPLOI du FEU...

*Nous entrons dans la période d'interdiction de l'emploi du feu*

Pour des raisons de sécurité, de lutte contre l'incendie, l'emploi du feu est INTERDIT à partir 1<sup>er</sup> juillet

RH

### AUTOUR DE NOUS ....NOS DECHETS QUOTIDIENS

# Réduire ses déchets, c'est possible !

*Quelques actions pratiques et efficaces...*

**En limitant les emballages**

**En utilisant un panier pour les courses**

**En vendant ou donnant ce qui ne vous sert plus (vetements ...)**

**En utilisant des piles rechargeables**

**En limitant les impressions papier**

**En compostant...**

RH

## OPAH Opération Programmée d'Amélioration de l'Habitat du Pays Beaume-Drobie

L'Opération Programmée d'Amélioration de l'Habitat du Pays Beaume-Drobie financé par l'ANAH et la Communauté de Communes a démarré le 01 mai 2017 et doit se poursuivre jusqu'en avril 2020.

Cette opération s'adresse à toute personne habitant l'une des 19 communes de la Communauté de Communes du Pays Beaume-Drobie, désirant améliorer son logement sur ce territoire ou à tout propriétaire souhaitant réaliser du logement locatif permanent.

En insérant cette opération dans le projet de requalification des centres bourgs, l'objectif est d'améliorer la qualité résidentielle, de résorber l'habitat insalubre et d'attirer de nouveaux ménages soit en créant des logements locatifs économes en énergie avec des loyers plafonnés soit en facilitant l'accès à la propriété privée.

A l'échelle intercommunale, l'objectif est multiple :

- lutter contre l'habitat indigne ou dangereux
- lutter contre la précarité énergétique
- favoriser le maintien à domicile des personnes âgées

Tout bâtiment de plus de 15 ans peut permettre à son propriétaire (sous condition de ressources pour les propriétaires occupants) d'obtenir des subventions de l'Agence Nationale de l'Habitat (ANAH) et de la Communauté de Communes. D'autres pistes de financements peuvent également être sollicitées (caisses de retraites, prêts sociaux...). Un accompagnement personnalisé et gratuit sera assuré par SOLIHA Ardèche joignable par téléphone au 04 75 29 51 35 ou par mail [contact.ardeche@soliha.fr](mailto:contact.ardeche@soliha.fr).

Des permanences seront également tenues :

A la salle polyvalente de Rosières

- Le mercredi de 10h à 13h

Au centre social de Valgorge

- Le premier mercredi de chaque trimestre de 10h à 13h

CdC Beaume Drobie

## COMMENT LIMITER LES DEGATS DU FRELON ASIATIQUE

Le frelon asiatique représente un réel danger pour la population, la biodiversité et l'apiculture. Dans certains départements le développement du frelon asiatique a été exponentiel, il provoque de très nombreuses pertes ou affaiblissements de ruches.

Tous les apiculteurs sont alors maintenant confrontés aux attaques du frelon asiatique sur les ruches.

Quelles solutions existent pour se protéger?

- la protection des ruchers
- le piégeage et la destruction des nids de frelon asiatique.

### LA PROTECTION DES RUCHERS

L'impact des frelons asiatiques sur les ruchers est variable.

Lorsque la densité de frelons asiatiques dans l'environnement est faible et que la biodiversité est importante, il y a généralement peu d'impact sur les ruches.

La présence des frelons asiatiques peut ainsi passer inaperçue sans observation attentive, en particulier de la floraison du lierre.

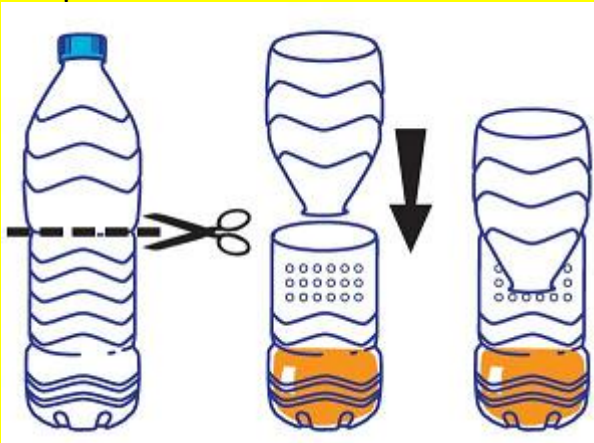
Lorsque les frelons asiatiques sont plus nombreux et que la ressource alimentaire est moindre (période de sécheresse, milieu urbain ou agricole), le prélèvement d'abeilles devant les ruches peut devenir important, à partir de la mi-août, jusqu'en octobre, au point de parfois stresser les abeilles et arrêter toute activité des colonies. Dans les cas extrêmes, les frelons asiatiques peuvent pénétrer dans les ruches pour piller le miel, les abeilles et le couvain. L'apiculteur peut protéger les ruches en disposant des glissières de moins de 5mm de hauteur aux entrées. La pose de dispositifs

## LE PIEGEAGE

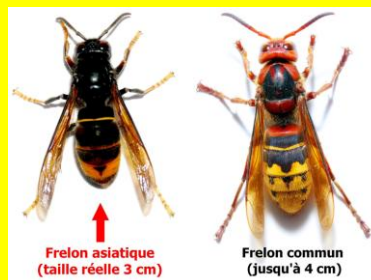
Les piègeages de fin d'été sont plus efficaces et l'expérience montre que des pièges ne contenant que des frelons asiatiques écrasés sont particulièrement efficaces et sélectifs. Le piègeage de fin d'été à proximité des ruches fonctionne plutôt bien, en particulier avec des frelons asiatiques écrasés pour amorcer les pièges.

Le meilleur moment pour effectuer ce piègeage est la fin de l'été, au moment de la floraison des lierres.

Plusieurs pièges existent mais le plus simple consiste à transformer une bouteille plastique comme indiqué sur le schéma ci-dessous et à mettre en place l'appât



Mettre au fond de la bouteille une éponge avec un appât protéique (chair fraîche de poisson) un appât sucré composé bière brune (200 ml), de miel, et de vin blanc



Informations recueillies auprès de la revue du GDSA 07 et AG RH



## *Avec notre village...*

### **La famille MORIER visite le village ... à la recherche de ses racines ...**

2 frères, Jules et Auguste MORIER, originaires du hameau du Chastagnier à Langeron partent au Canada en 1912 Auguste revient au Pays quelques temps après mais son frère Jules reste et « construit » sa famille au Canada.

Dernièrement, quelques descendants de ce « grand père », vivant au Canada, sont passés à Sablières accompagnés de plusieurs membres autres de cette famille MORIER pour connaître son village et retrouver la maison.



RH

### **Madame La Sous Prefette à Sablières...**

Le 16 mai dernier, nous recevions Madame la Sous Préfette nouvellement en poste à Largentière.

Après l'accueil et la présentation de la commune par le maire, cette rencontre nous a permis de lui présenter nos problèmes et en particulier nos besoin de financement face au projet d'adduction d'eau dans le quartier Serrecourte Mont Segur Le Travers Le Plot.



RH

## LA VALSLOPPET Randonnée VTT qui passe à SABLIERES

C'est avec grand plaisir que nous avons vu passer dans la commune, ce samedi 19 mai dernier quelques 450 VÉTÉTISTES

Arrivés à la Croix de Fer, ils descendent vers le Pont du Rouge puis remonte à LARGERON avant de rejoindre le chef-lieu et faire une courte halte déjeuner au camping La Drobie.

La randonnée Valsloppet va se poursuivre ensuite en direction du plateau ...L'Echelette, Peyre...



RH

## L'ETAT CIVIL ....

### Décès ....

2017 fut une année très triste et marquante pour notre village et le premier semestre de 2018 nous place dans le même contexte avec le décès de :

- Odette BASTIDE épouse HERMITANT ,80 ans, habitante d'Orcières
- Robert COUROUX, 96 ans, le doyen de la commune, habitant de LARGERON
- Denis ROUVIER, 87 ans, résident à L'HEPAD de Joyeuse, originaire du Chaumeil,
- Gérard MULOT ,90 ans, habitant d'Orcières
- Vincent LACOGNATA, 91 ans
- Yvette BERTAUT épouse Couderc,

et Marie Andrée DESCHANEL 58 ans, secrétaire à la mairie depuis 23 ans, habitante de Payzac

*Nous pensons à eux.*

***Mariage....***

- Un heureux évènement que nous n'avons pas diffusé sur notre dernier bulletin ....vraiment désolé...avec le mariage de **Laurence JOUBEAUX et Sylvain MARTINEZ** des PENNES MIRABEAUX...au plaisir de vous revoir à Sablières

- Nous venons de procéder au premier PACS dans la commune avec le PACS de **Sarah DIRUIT et Yoni AMMARI** habitants permanents à La Gardette.

***Naissance....***

Avec grand plaisir, nous accueillons le 11 février dernier, **Selyann GOUEDARD**  
Meilleurs vœux de santé à ce beau bébé et de bonheur dans la famille.

RH

**Avec ce 59<sup>ème</sup> numéro de Sablières infos, vous voilà informés des dernières nouvelles de notre village.**

**L'équipe de rédaction vous souhaite de bonnes vacances ...à Sablières si possible !**